

ΨΩΡΙΑΣΗ – ΔΕΔΟΜΕΝΑ ΓΙΑ ΤΗ ΝΟΣΟ

Πώς ορίζεται η ψωρίαση:

- Η ψωρίαση αποτελεί χρόνια φλεγμονώδη κατάσταση του δέρματος, η οποία πλήττει περίπου το 1-3% του παγκόσμιου πληθυσμού. Εκδηλώνεται υπό μορφή ερυθρηματωδών πλακών, οι οποίες καλύπτονται από αργυρόχρωσα λέπια τα οποία αποκολλώνται από το δέρμα.
- Οι ψωριασικές πλάκες συνήθως εντοπίζονται στους αγκώνες, το τριχωτό της κεφαλής και τα γόνατα, ωστόσο μπορούν να εμφανιστούν και σε άλλα σημεία του σώματος, όπως το πρόσωπο, τα πόδια και τους βλεννογόνους.
- Η ψωρίαση δεν είναι μεταδοτική και δεν οφείλεται σε κάποια αλλεργία. Ωστόσο, η εκδήλωση της κατάστασης μπορεί να οφείλεται σε κληρονομική προδιάθεση.
- Η ψωρίαση προκαλεί κνησμό σε ποσοστό 60% με 70% των περιπτώσεων.

Ποιο είναι το ιστορικό της ψωρίασης:

- Η ψωρίαση είναι ασθένεια που υπάρχει εδώ και αιώνες. Απόδειξη αυτού είναι τα τυπικά σημεία της παθολογικής αυτής κατάστασης που εντοπίστηκαν σε μούμιοποιημένα σώματα, τα οποία χρονολογούνται από την έναρξη της Χριστιανικής εποχής.
- Είναι γνωστό ότι για εκατοντάδες χρόνια, η ψωρίαση συγχεόταν με τη λέπρα, γεγονός το οποίο είχε ως αποτέλεσμα πολλά από τα άτομα που έπασχαν από ψωρίαση να καταδικάζονται σε εξορία κατά το Μεσαίωνα. Στις αρχές του 19ου αιώνα, ένας Άγγλος ιατρός, ο Robert Willan, προχώρησε για πρώτη φορά στην κλινική περιγραφή της ψωρίασης.
- Κατά τη διάρκεια του 20ου αιώνα, οι ερευνητές προσπάθησαν να ανακαλύψουν τα αίτια που προκαλούσαν την παθολογική αυτή κατάσταση. Κατά τη δεκαετία του 1990, αποδείχθηκε ότι η ψωρίαση είναι μια πολυπαραγοντική ασθένεια και συνδέεται με κληρονομικούς, ανοσολογικούς και περιβαλλοντικούς παράγοντες.

Είναι η ψωρίαση πολυπαραγοντική πάθηση:

Ναι. Η ψωρίαση είναι μια **γενετικά καθορισμένη πάθηση**, η οποία προκαλείται από μια ομάδα γονιδίων (και όχι από ένα και μοναδικό γονίδιο). Πυροδοτείται από περιβαλλοντικούς παράγοντες οι οποίοι μπορεί να είναι είτε εξωγενείς, όπως η αλλαγή εποχής ή η τριβή των ρούχων στο δέρμα, είτε ενδογενείς, όπως οι μολυσματικές ασθένειες, η συναισθηματική πίεση και ορισμένα είδη φαρμάκων.

Παράλληλα με τους γενετικούς και περιβαλλοντικούς αυτούς παράγοντες, οι οποίοι αυξάνουν τις πιθανότητες εκδήλωσης της πάθησης, μπορούν να προκύψουν ειδικές για το δέρμα **αντιδράσεις του ανοσοποιητικού**, με αποτέλεσμα την εμφάνιση φλεγμονής.

Οι ψωριασικές πλάκες προκύπτουν από τη μη φυσιολογική, ταχύτερη, αναγέννηση των κυττάρων της επιδερμίδας. Στο ψωριασικό δέρμα η διαδικασία αυτή διαρκεί περίπου μια εβδομάδα, ενώ στο υγιές δέρμα διαρκεί ένα μήνα.

Η ψωρίαση μπορεί να εκδηλωθεί σε οποιαδήποτε ηλικία, ωστόσο τα πρώτα εξανθήματα είναι πιθανότερο να εμφανιστούν μεταξύ των ηλικιών των 20 και των 30 ετών. Πρόκειται για χρόνια, απρόβλεπτη παθολογική κατάσταση με διαδοχικές περιόδους **ύφεσης** και **υποτροπής**.

Παρά το γεγονός ότι η ψωρίαση σπάνια είναι απειλητική για τη ζωή του ασθενούς, έχει σημαντικό αντίκτυπο στην ποιότητα ζωής. Εφόσον πρόκειται για χρόνια ασθένεια που σχετίζεται με αντιαισθητική εμφάνιση, συχνά έχει ως αποτέλεσμα τη χαμηλή αυτοπεποίθηση, την υποβάθμιση της ποιότητας ζωής και με την πάροδο του χρόνου την κατάθλιψη. Τα άτομα που πάσχουν από ψωρίαση συχνά αντιμετωπίζουν δυσκολίες στις διαπροσωπικές τους σχέσεις, ιδιαίτερα στις περιπτώσεις όπου οι βλάβες είναι ορατές. Πρόκειται κυρίως για τις περιπτώσεις ψωρίασης του προσώπου, του τριχωτού της κεφαλής και των χεριών.

Τα πρώτα εξανθήματα της ψωρίασης και τα επανεμφανιζόμενα επεισόδια συχνά σχετίζονται με ψυχολογικά τραύματα που προκαλούν **έντονα συναισθήματα** (π.χ. πένθος, χωρισμός) ή σωματικά **τραύματα** (π.χ. ατύχημα, εγχείρηση).

Το **άγχος** αυξάνει την πιθανότητα εμφάνισης νέων εξανθημάτων, γεγονός το οποίο σημαίνει ότι τα άτομα που υποφέρουν από ψωρίαση μπορούν εύκολα να βρεθούν παγιδευμένα σε έναν φαύλο κύκλο.



Κνησμός

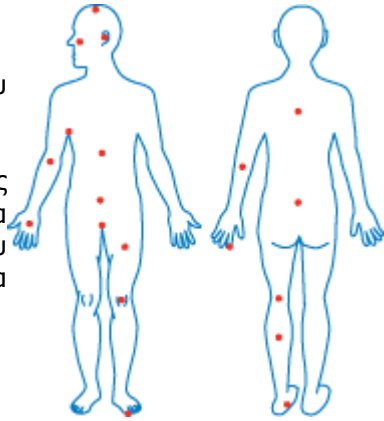
Βασικά σημεία

- Ο κνησμός είναι ένα δυσάρεστο αίσθημα που προκαλεί έντονη ή λιγότερο έντονη επιθυμία ξεσμού.
- Ο κνησμός και ο πόνος παρουσιάζουν ορισμένα κοινά χαρακτηριστικά. Είναι και τα δύο δυσάρεστα αισθήματα.
- Το άγχος και η κατάθλιψη μπορούν να επιδεινώσουν τον κνησμό.
- Οι ψωριασικές βλάβες πρέπει να θεραπεύονται προκειμένου να θεραπευτεί και ο κνησμός.
- Είναι σημαντικό να αποφεύγεται οτιδήποτε μπορεί να προκαλέσει κνησμό, όπως τα πολύ ζεστά μπάνια και ντους, τα ενδύματα που προκαλούν τριβή και τα διεγερτικά όπως ο καφές.

Σε ποια σημεία εμφανίζεται η ψωρίαση:

Η ψωρίαση μπορεί να εμφανιστεί σε οποιοδήποτε σημείο του δέρματος.

Η ψωρίαση συνήθως διαφέρει ανάλογα με το σημείο του σώματος όπου εμφανίζεται, ενώ μπορεί να μην παρουσιάζονται ακριβώς τα ίδια συμπτώματα στα διαφορετικά σημεία τους σώματος όπου εμφανίζεται και να μην ισχύουν οι ίδιες θεραπείες για όλα τα σημεία.



Πώς επηρεάζει η ψωρίαση την ποιότητα ζωής:

Η ψωρίαση έχει σοβαρότατες επιπτώσεις στην ποιότητα ζωής του ασθενούς. Το γεγονός αυτό αποδεικνύεται από πλήθος ερευνών.

Η ψωρίαση έχει αρνητικό αντίκτυπο σε μια ευρεία ποικιλία παραμέτρων:

Εργασία/σχολείο

Έχει διαπιστωθεί ότι οι δερματοπάθειες έχουν μεγάλο αντίκτυπο στην αλληλεπίδραση του ατόμου στο χώρο εργασίας ή το σχολείο, π.χ. η σοβαρή ψωρίαση καθιστά αδύνατη την εργασία του ασθενούς.

Καθημερινές δραστηριότητες

Είναι πιθανό, η ψωρίαση να θεωρηθεί εσφαλμένα μεταδοτική ή να υπάρξει σύγχυση με κάποια άλλη ασθένεια ή παθολογική κατάσταση. Αυτού του είδους οι παρεξηγήσεις συμβάλλουν στον αποκλεισμό των ασθενών με ψωρίαση από δημόσιες εγκαταστάσεις, όπως δημόσιες πισίνες ή αθλητικούς ομίλους.

Σεξουαλική δραστηριότητα

Οι ασθενείς με ψωρίαση, κυρίως οι γυναίκες, δυσκολεύονται να ξεκινήσουν σεξουαλικές σχέσεις.

Αλκοόλ και κάπνισμα

Οι ασθενείς με ψωρίαση πίνουν και καπνίζουν περισσότερο από το όριο ελέγχου. Η υψηλή κατανάλωση αλκοόλ και καπνού συνιστούν παράγοντες κινδύνου για την εκδήλωση ψωρίασης. Επιπλέον, το άγχος που προκαλεί η ψωρίαση στους ασθενείς μπορεί να τους ωθήσει στην κατανάλωση αλκοόλ ή στο κάπνισμα ως μέσο εκτόνωσης, καθώς και σε παραμέληση της θεραπείας τους.

Στιγματισμός

Περιλαμβάνει μια σειρά από έντονα αρνητικά συναισθήματα που παρατηρούνται σε ασθενείς με ψωρίαση: αγωνία της απόρριψης, αίσθημα κατωτερότητας, ευαισθησία απέναντι στη συμπεριφορά των άλλων, ενοχές και ντροπή, αρνητική στάση και μυστικοπάθεια.

Οικογένεια

Η ψωρίαση μπορεί επίσης να υποβαθμίσει την ποιότητα ζωής των οικογενειών. Ο χρόνος της θεραπείας, η απροθυμία εξόδου από το σπίτι ή η αποφυγή των δημόσιων χώρων, όπως οι πισίνες, οι παραλίες και οι αθλητικές εγκαταστάσεις, μπορούν να εμποδίσουν τις ψυχαγωγικές δραστηριότητες της οικογένειας. Η θεραπεία κατά της σοβαρής ψωρίασης μπορεί να θεωρηθεί επικίνδυνη και το κόστος της είναι πιθανό να αποτελέσει πρόσθετο οικονομικό βάρος για την οικογένεια του ασθενούς.

Η επίδραση της ψωρίασης στον ασθενή δεν σχετίζεται άμεσα με τη συνολική προσβεβλημένη περιοχή ή με άλλες παραμέτρους που αφορούν τη δραστηριότητα της ασθένειας, όπως η ερυθρότητα ή το πάχος των πλακών, αλλά κυρίως με την κατανομή τους στο σώμα και τον τρόπο αντιμετώπισης της ασθένειας από τον ασθενή.

Συγκριτικά με τους υγιείς ενήλικες, η ποιότητα ζωής των ασθενών με ψωρίαση είναι ιδιαίτερα υποβαθμισμένη. Από τη σύγκριση της ψωρίασης με άλλες χρόνιες, ιατρικές και ψυχιατρικές παθολογικές καταστάσεις προκύπτει ότι, παρά το γεγονός ότι από μόνη της δεν συνιστά απειλητική για τη ζωή κατάσταση, μπορεί να απειλήσει σημαντικά την ποιότητα ζωής. Η ψωρίαση έχει παρόμοιες αρνητικές επιπτώσεις στην ποιότητα ζωής, σε ότι αφορά την υγεία, με άλλες ιατρικές και ψυχιατρικές καταστάσεις, όπως ο καρκίνος, οι καρδιοπάθειες και η κατάθλιψη.

Μια άλλη έρευνα έδειξε ότι η ψωρίαση υποβαθμίζει την ποιότητα ζωής περισσότερο από τη στηθάγχη και την υπέρταση. Επομένως, η ψωρίαση εξουθενώνει τόσο σε σωματικό όσο και σε ψυχικό επίπεδο.